

Twoja SPÓŁDZIELNIA

ISSN 1734-0667

2 / 254
luty 2026
rok XXII

gazeta
bezpłatna

W numerze m.in.:

- Zmiany w zasadach wywozu odpadów wielkogabarytowych - str. 4-5
- Blokady parkingowe na os. Błękitnym - str. 9
- Wycięcia drzew na terenach spółdzielczych - str. 10
- Przetarg - str. 11

e-mail sekretariat@smdzierzoniow.pl

TELEFONY:

ADMINISTRACJA

tel. 74 880 20 17
74 880 20 22
74 880 20 28

DZIAŁ TECHNICZNY

tel. 74 880 20 16
74 880 20 29
74 880 20 33

SEKRETARIAT

tel. 74 880 20 10

**ZGŁOSZENIA AWARYJNE: PONIEDZIAŁEK - PIĄTEK W GODZINACH 16:00 - 22:00,
WEEKENDY I ŚWIĘTA 8:00-22:00.**

**Numer alarmowy: dla awarii instalacji wodno-kanalizacyjnych 729 116 350,
dla awarii instalacji elektrycznych 601 575 356.**

HARMONOGRAM WYMIANY INSTALACJI - LUTY

Adres	Rodzaj wykonywanych prac
os. Różane 27 a,b,c,d	Przystąpimy do wymiany wewnętrznej linii zasilającej (WLZ) od liczników elektrycznych zlokalizowanych w piwnicy do pierwszego zabezpieczenia elektrycznego w mieszkaniach. Prace te umożliwi połączenie w mieszkaniu prądu 3-fazowego.
os. Różane 12 os. Różane 14	Rozpocznemy prace instalacyjne w zakresie montażu nowej wewnętrznej instalacji gazowej biegnącej od przyłączy gazowych na klatce schodowej do odbiorników gazu w poszczególnych mieszkaniach.
os. Różane 14 ul. Staszica 38-42 ul. Staszica 44-48	Przystąpimy do wykonania nowej poziomej oraz pionowej instalacji gazowej na klatkach schodowych.

HARMONOGRAM MALOWANIA KLATEK SCHODOWYCH - LUTY

Adres	Rodzaj wykonywanych prac
os. Jasne 16 a,b	Zakończeniem prac w ramach „kompleksowej wymiany instalacji” w budynkach jest przystąpienie do remontu klatek schodowych. Zyskają one nowy kolor ścian, lamperię z tynku mozaikowego oraz zostaną zamontowane na poręczach nowe, drewniane pochwyty.

O kolejnych budynkach, w których planowane są spółdzielcze remonty, będziemy Państwa informować w gazecie „Twoja Spółdzielnia”.

ZMIANA OPŁAT ZA DZIERŻAWĘ TERENU POD MIEJSCA POSTOJOWE OD 1 KWIEŚNIA 2026

Spółdzielnia Mieszkaniowa informuje, że każda podwyżka opłat za dzierżawę miejsc postojowych jest podyktowana zmieniającymi się warunkami w gospodarce krajowej.

Wpływ na podwyżki dotyczące dzierżawy ma między innymi zmieniająca się inflacja, koszty sprzątnięcia terenów, wzrost opłat za wieczyste użytkowanie, wzrost stawek podatku od nieruchomości a także dostosowywanie cen za dzierżawę miejsc parkingowych do cen rynkowych mając oczywiście na uwadze fakt, że jesteście Państwo osobami zamieszkującymi zasoby Spółdzielni.

Informujemy, że liczba miejsc postojowych na naszych osiedlach jest ograniczona, w

związku z tym przy rosnącej liczbie samochodów ich dzierżawa cieszy się sporym zainteresowaniem. Nie wszyscy członkowie Spółdzielni Mieszkaniowej korzystają z miejsc parkingowych.

Opłaty wnoszone przez dzierżawców miejsc postojowych usytuowanych na działkach mienia Spółdzielni **stanowią przychody wszystkich członków Spółdzielni co oznacza, że wpłaty te zasilają konto opłaty eksploatacyjnej każdej nieruchomości.**

Opłaty wnoszone przez dzierżawców miejsc postojowych usytuowanych na terenie nieruchomości (np. ul. Andersa 29-36, Jasne 16-17 czy os. Tęczowe 28) zwiększają konto opłaty eksploatacyjnej danej nieruchomości co jest korzystne dla jej mieszkańców.

Jednocześnie informujemy, że opłata za parking w wysokości **35,00 zł** obowiązująca członków Spółdzielni od 01.04.2026r. składa się z następujących składników:

- podatek VAT -6,54 zł
 - podatek od nieruchomości – 0,69 zł
 - wieczyste użytkowanie – 1,05 zł
 - kwota pozostająca do podziału dla mieszkańców – 26,72 zł.
- Zatem z opłat wnoszonych przez dzierżawcę – członka jednego miejsca parkingowego kwota która pozostaje do podziału dla wszystkich mieszkańców to nie 35,00 zł tylko **26,72 zł.**

Jednocześnie informujemy, że dzierżawa miejsc postojowych i związana z nią opłata jest **dobrowolna.**

STYCZNIOWA RADA NADZORCZA

Dwudziestego ósmego stycznia odbyło się pierwsze w 2026 roku posiedzenie Rady Nadzorczej Spółdzielni Mieszkaniowej w Dzierżoniowie.

Podczas spotkania zostały przedstawione sprawozdania poszczególnych komisji za 2025 rok oraz przedstawione plany pracy na rok 2026 rok. Pierwsze sprawozdanie oraz plan pracy omówił Pan Romuald Krzemiński jako Przewodniczący Komisji Inwestycyjno-Remontowej. Przetrawił sprawozdanie wraz z planem pracy, który przewiduje na bieżący rok między innymi uczestnictwo w przetargach, nadzorowanie wykonywanych prac remontowych, prac związanych z wykonywaniem nowych instalacji, malowaniem klatek schodowych i elewacji

budynku, remontem dachów i ganków oraz remontem balkonów. Następnie sprawozdanie oraz plan pracy przedstawił Pan Wojciech Górecki, Przewodniczący Komisji Rewizyjnej. Komisja będzie mieć za zadanie między innymi analizowanie i realizację planów gospodarczo-finansowych oraz skuteczność podejmowanych działań windykacyjnych w celu zmniejszenia zadłużenia czynszowego oraz spotkanie z byłym rewidentem badającym sprawozdanie finansowe Spółdzielni za 2025. Jako ostatni wystąpił Pan Wojciech Drabik, Przewodniczący Komisji Kulturalno-Oświatowo-Sportowej, która w 2026 planuje przede wszystkim aktywny udział w imprezach sportowych, rekreacyjnych i kulturalnych, współprace ze Stowarzyszeniem Spółdzielcze Towarzystwo Kulturalno-Sportowe oraz pomoc przy organizacji przedsięwzięć o charakterze kulturalno-sportowym. Po przedstawieniu powyższych informacji Rada Nadzorcza przystąpiła do głosowania nad zatwierdzeniem sprawozdań oraz przyjęciem planu pracy komisji.

Następnie członkowie Rady przystąpili do przedyskutowania przygotowanych uchwał.

S.M. W DZIERŻONIOWIE

Uchwała nr 1/2026 dotyczyła regulacji opłaty eksploatacyjnej- fundusz remontowy w budynkach Spółdzielni Mieszkaniowej w Dzierżoniowie tj. os. Różane 10 i 38, os. Błękitne 7, 16 oraz 20, os. Tęczowe 6,7, 12, a także zmiany wysokości stawki na ul. Brzegowej 1c w Dzierżoniowie. Uchwała nr 2/2026 w sprawie opłaty eksploatacyjnej dla budynków os. Tęczowe 10,11,13,14, os. Kolorowe 10 i 16, os. Jasne 7,8,9,10,11,12,13,14 oraz os. Błękitne 3 i 5 w Dzierżoniowie. Powyższe zmiany opłat na fundusz remontowy i opłatę eksploatacyjną zostały jednogłośnie przyjęte. Zgodnie ze Statutem Spółdzielni będą obowiązywały od 1 maja 2026 roku, o czym miesz-

kańcy zostali poinformowani pod koniec stycznia bieżącego roku.

Ponadto Rada Nadzorcza przyjęła uchwałę nr 3/2026 w sprawie zmiany Regulaminu określającego zasady dzierżawy terenu przeznaczanego na miejsca postojowe w zasobach Spółdzielni Mieszkaniowej w Dzierżoniowie i w Piławie górnej, z którym mieszkańcy mogą zapoznać się na naszej stronie internetowej www.smdzierzoniow.pl w zakładce Akty prawne i Regulaminy. Ostatnia przyjęta uchwała na styczniowym posiedzeniu Rady Nadzorczej dotyczyła miesięcznej opłaty za najem lokali- węzłów ciepłych.

Po wyczerpaniu wszystkich tematów Przewodniczący Rady Nadzorczej zamknął zebranie.



Miesięcznik Spółdzielni Mieszkaniowej w Dzierżoniowie „**TWOJA SPÓŁDZIELNIA**”

Wydawca:
Spółdzielnia Mieszkaniowa w Dzierżoniowie, Os. Jasne 20

Adres redakcji:
58-200 Dzierżoniów, Os. Jasne 20,
tel.: 74 880 20 10
e-mail: sekretariat@smdzierzoniow.pl

Redaktor naczelny:
Agata Pelczar

Numer redagują:
Marta Reźny, Krzysztof Kozakiewicz,
Barbara Trocha, Krzysztof Smęt,
Maciej Beker

Dystrybucja:
Krzysztof Waszkiewicz

Reklama: tel. 74 880 20 10

Druk: „IMAGE”
tel./fax 74 836 90 38



Redakcja nie odpowiada za treść publikowanych reklam, ogłoszeń i listów. Materiałów, które nie zostały zamówione nie zwracamy. Redakcja zastrzega sobie prawo do zmian w nadesłanych tekstach.



„**Twoją Spółdzielnię**”
czytaj też na:
www.smdzierzoniow.pl



LUSTRACJA CZĘŚCIOWA Z DZIAŁALNOŚCI INWESTYCYJNEJ SPÓŁDZIELNI MIESZKANIOWEJ W DZIERŻONIOWIE

Z uwagi na zakończenie ostatniej budowy budynku wielorodzinnego przez Spółdzielnię Mieszkaniową w Dzierżoniowie, w dniu 29.12.2025 r w rozpoczęła się lustracja częściowa wykonana przez Regionalny Związek Rewizyjny Spółdzielczości Mieszkaniowej w Opolu.

Kontrola obejmowała rozliczenie końcowe inwestycji przy ul. Korczaka 19 w Dzierżoniowie o pow. użytkowej 1 988,32 m² (43 lokale mieszkalne) wraz z wbudowanymi miejscami postojowymi w garażu wielostanowiskowym w ilości 21 o pow. użytkowej 268,00 m².

Tematyka lustracji została przedstawiona Zarządowi Spółdzielni oraz Przewodniczącemu Rady Nadzorczej w dniu rozpoczęcia lustracji. Poinformowano że główne tematy będą dotyczyć między

innymi informacjami o realizacji zaleceń dot. działalności inwestycyjnych wydanych spółdzielni przez zewnętrzne organy kontroli, podstawy prawnej i organizacyjnej zabezpieczenia prowadzonej przez spółdzielnię działalności inwestycyjnej, potrzeb mieszkaniowych, a programu inwestycyjnego a także spraw terenowo – prawnych.

Lustracja została zakończona w dniu 28 stycznia 2026 roku. Ustalenia wynikające z przeprowadzonego badania zostały stwierdzone na pod-

stawie faktów oraz przedłożonych lustratorowi dokumentów i wyjaśnień udzielonych przez Zarząd oraz pracowników Spółdzielni. W tym okresie lustrator sporządził protokół lustracyjny zawierający 26 stron, w którym zostały opisane wszystkie sprawdzane zagadnienia wraz z dokumentacją. Ponadto do protokołu z lustracji dołączono 5 załączników które dotyczyły wykonanie planu rzeczowego inwestycji mieszkaniowych przekazanych do użytku w 2025r. informacji o terenie, zestawieniu finansowania kosz-

tów poniesionych na realizację inwestycji przekazanych do użytku w 2025 r., zestawieniu kosztów rodzajowych inwestycji przekazanych do użytku wg stanu na dzień 08.12.2025r. oraz protokołu przeglądu.

Na podstawie ustaleń zawartych w protokole stwierdzono, że przedmiotowe zadania inwestycyjne zabezpieczały finansowo oraz realizowane były w sposób prawidłowy, zgodnie z unormowaniami Spółdzielni i zawartymi umowami. W związku z powyższym nie zostały sformułowane wnioski polustracyjne, a wyniki lustracji zostaną omówione na najbliższym Walnym Zgromadzeniu Członków Spółdzielni w 2026 roku.

ZMIANY W ZASADACH WYWOZU ODPADÓW WIELKOGABARYTOWYCH

Spółdzielnia Mieszkaniowa w Dzierżoniowie informuje, że od marca 2026 r. nie będzie już wywozu odpadów wielkogabarytowych organizowanych przez Spółdzielnię.

Obowiązywać będą wyłącznie terminy wywozu realizowane przez firmę ZGPD-7, zgodnie z ich harmonogramem. Prosimy o ścisłe przestrzeganie tych terminów

oraz zasad wystawiania odpadów wielkogabarytowych.

Jednocześnie informujemy, że w przypadku nagromadzenia się bałaganu przy boksach śmietnikowych, powstałego na

skutek wystawienia gabarytów poza obowiązującymi terminami, Spółdzielnia zleci ich wywóz jako usługę dodatkową. Koszt wywozu w/w gabarytów będzie ustalany indywidualnie w zależności od nagromadzonych przedmiotów. Ponadto informujemy, że dodatkowy wywóz gabarytów będzie

obciążał daną nieruchomość, przy której doszło do nieprawidłowego składowania odpadów.

Wnosimy o odpowiedzialne postępowanie i korzystanie z wyznaczonych terminów wywozu gabarytów. Wspólne dbanie o porządek pozwoli uniknąć dodatkowych kosztów oraz poprawi estetykę osiedli.

Związek Gmin Powiatu Dzierżoniowskiego



Segregacja workowa

Zbiórka worków z posegregowanymi odpadami odbywa się w każdy pierwszy: poniedziałek, wtorek i środę miesiąca, zgodnie z harmonogramem. Zapelnione worki należy wystawić w widocznym miejscu przed posesją, do godziny 7:00 w dniu zbiórki lub dzień wcześniej.

Punkt Selektywnego Zbierania Odpadów Komunalnych

Lokalizacja: ul. Bielawska 15b, 58-200 Dzierżoniów (baza Przedsiębiorstwa Komunalnego Sp. z o.o. w Dzierżoniowie).

Godziny otwarcia: od poniedziałku do piątku, w godz. 11:00 -19:00 oraz w soboty w godz. 8:00 –16:00.

Do PSZOK można oddać odpady problemowe z gospodarstwa domowego, takie jak: odpady pochodzenia roślinnego, meble oraz inne odpady wielkogabarytowe, zużyty sprzęt elektryczny i elektroniczny, przeterminowane leki, odpady niebezpieczne (środki chemiczne, farby, rozpuszczalniki), zużyte baterie i akumulatory, zużyte opony, odpady budowlane i rozbiórkowe (gruz), zużytą odzież, zużyte igły i strzykawki oraz posegregowane opakowania z plastiku, metalu, szkła i papieru.

Zbiórka odpadów wielkogabarytowych i zużytego sprzętu elektrycznego – miasto Dzierżoniów.

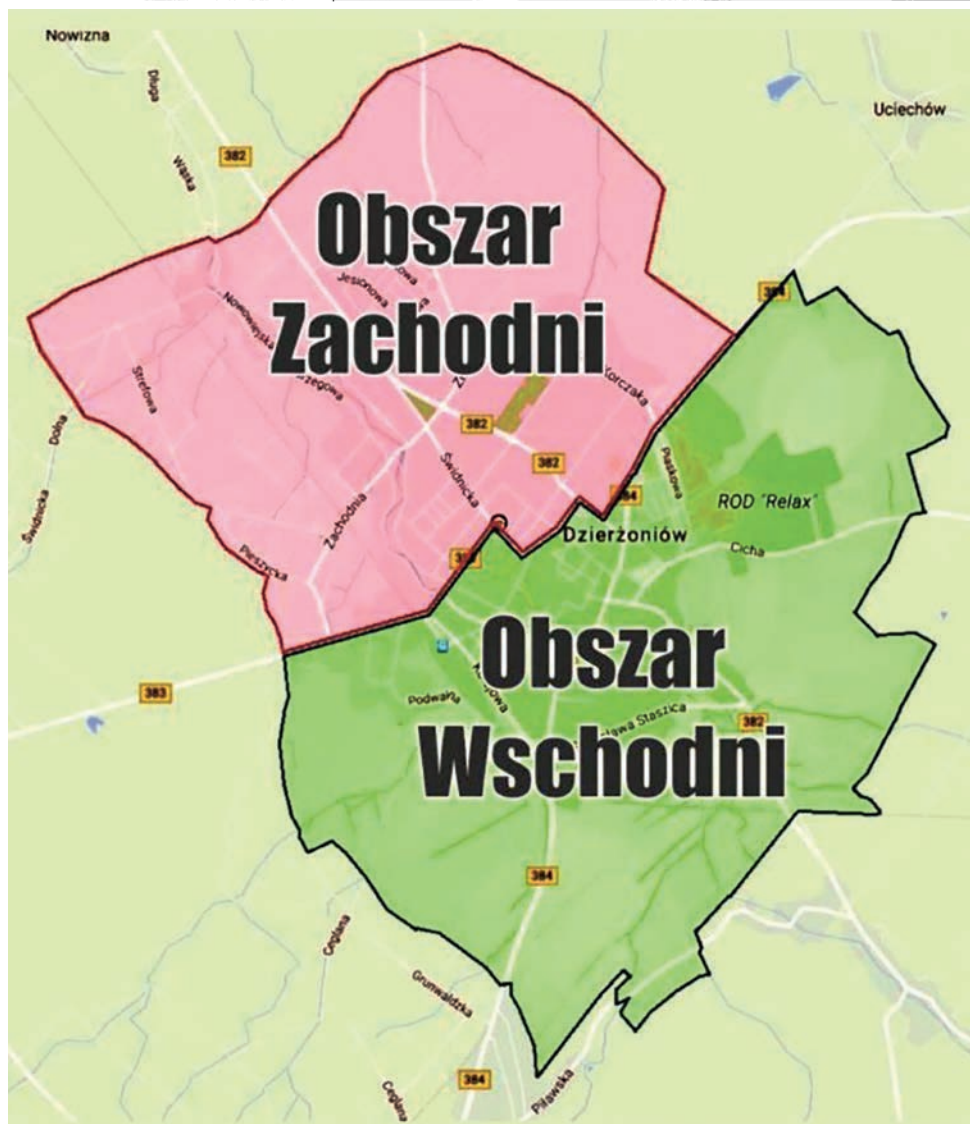
Zbiórka odpadów wielkogabarytowych (meble, dywany, materace, wózki, duże zabawki, itp.) i zużytego sprzętu elektrycznego, odbywa się w podziale na dwa obszary:

Lp.	Obszar zachodni	Obszar wschodni
1	22 kwietnia	23 kwietnia
2	22 lipca	23 lipca
3	21 października	22 października

Obszar zachodni obejmuje teren miasta na zachód, a wschodni na wschód, od trasy przebiegającej ulicami: Kilińskiego, Kościuszki, Świdnicką, Daszyńskiego, Piastowską i Wrocławską. Prosimy o przestrzeganie terminów zbiórek.

Mieszkańcy zabudowy jednorodzinnej proszeni są o wystawienie odpadów przed posesjami, zabudowy wielorodzinnej – przy pojemnikach na odpady. Odpady należy wystawić najpóźniej do godziny 7:00 w dniu zbiórki lub dzień wcześniej.

Nadzór administracyjny: Związek Gmin Powiatu Dzierżoniowskiego, ul. Świdnicka 38, 58-200 Dzierżoniów (II piętro, pokój 204), tel. 74 831 50 02, e-mail: biuro@zgpd7.pl, www.zgpd7.pl



SPÓŁDZIELCZE REMONTY W LUTYM

W miesiącu lutym na zasobach spółdzielczym przeprowadziliśmy następujące prace remontowe:

WYMIANA INSTALACJI ELEKTRYCZNEJ

W budynkach: os. Różane 25 a,b,c oraz os. Różane 26 a,b,c,d zakończyliśmy prace dotyczące wymiany instalacji elektrycznej WLZ, począwszy od przeniesienia liczników energii elektrycznej z poszczególnych mieszkań do szafek elektrycznych w piwnicy wraz z doprowadzeniem

pięciożyłowych przewodów do poszczególnych mieszkań. Zostały wymienione zabezpieczenia w mieszkaniach. Na klatkach schodowych zakończyliśmy wymianę instalacji elektrycznej na LED z czujnikami ruchu, a także instalację pożarowego wyłącznika prądu P-POŻ.

SM. W DZIERŻONIOWIE

WYMIANA INSTALACJI GAZOWEJ

W budynku os. Różane 17 a,b,c wykonaliśmy nową poziomą i pionową instalację gazową oraz zamontowaliśmy nową wewnętrzną instalację gazową od przyłącza gazu na klatce schodowej do odbiornika gazu w mieszkaniach.

W budynku os. Różane 14 a,b,c wykonaliśmy nową poziomą i pionową instalację gazową. Rozpoczęliśmy montaż nowej wewnętrznej instalacji gazowej od przyłącza gazu na klatce schodowej do odbiornika gazu w mieszkaniach.

W budynkach os. Różane 12 a,b,c, 13 a,b,c, 15 a,b,c wykonaliśmy prace polegające na zainstalowaniu nowej wewnętrznej instalacji gazowej w częściach wspólnych, tj. instalacja pozioma rozproszona w piwnicy oraz instalacja pionowa usytuowana na klatce schodowej.



nowa szafa licznikowa os. Różane 26



wymiana instalacji gazowej os. Różane

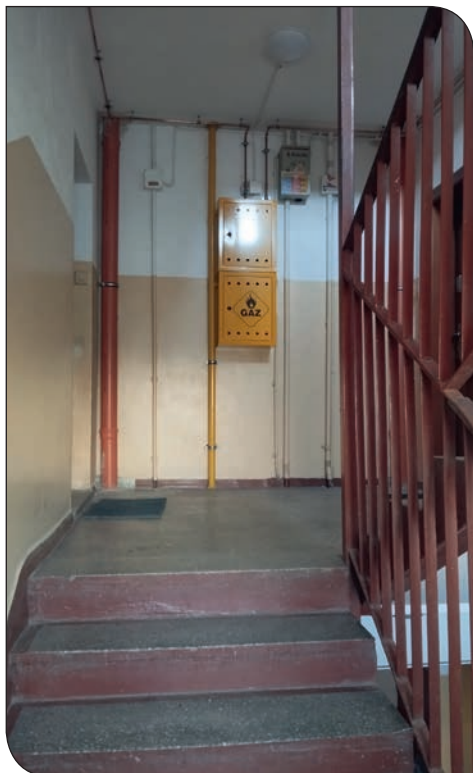
REMONT KLATKI SCHODOWEJ

W budynkach na os. Błękitnym 3a,b,c, os. Tęczowym 20a,b, w Piławie Górnej, przy ulicy Osiedlowej 4 i ul.

Budowlanych 10 - zakończyliśmy prace związane z remontem klatek schodowych. W ramach prac pomalowa-

liśmy ściany, sufity, poręcze, parapety, a w miejscu lamperii został położony tynk mozaikowy. Zamontowaliśmy również

drewniane nakładki na poręcze oraz wymieniliśmy drzwi do piwnicy. Na osiedlu Jasnym 16 rozpoczęliśmy w/w prace.



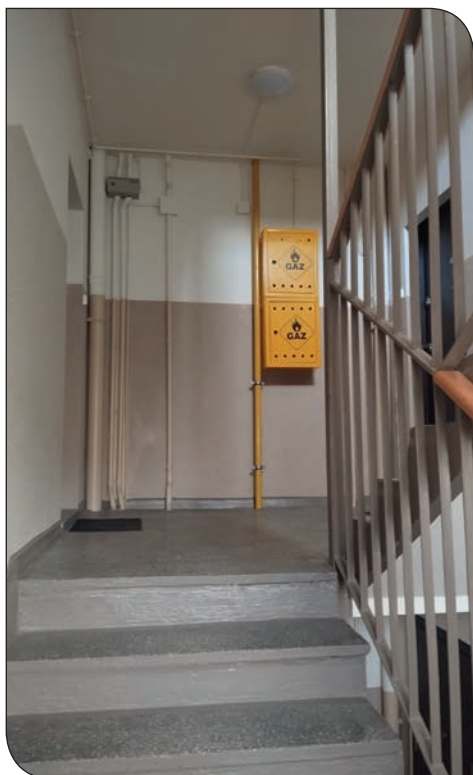
os. Tęczowe 20
przed remontem klatki schodowej



os. Błękitne 3
przed remontem klatki schodowej



ul. Osiedlowa 4
przed remontem



os. Tęczowe 20
po remoncie klatki schodowej



os. Błękitne 3
po remoncie klatki schodowej



ul. Osiedlowa 4
po remoncie

NOWE MOŻLIWOŚCI PRZY KORZYSTANIU Z PROGRAMU E-BOK

Wychodząc naprzeciw oczekiwaniom mieszkańców Spółdzielni Mieszkaniowej w Dzierżoniowie uruchomiliśmy dodatkową dla Państwa opcję płatności za lokale mieszkalne.

Istnieje możliwość regulowania płatności za lokal mieszkalny za pośrednictwem Elektronicznego Biura Obsługi Klienta (E-BOK) na stronie internetowej www.smdzierżoniów.pl

Jest to współczesne rozwiązanie, które w dobie informatyzacji, umożliwi Państwu w sposób jasny i przejrzysty internetowy dostęp do stanu swojej kartoteki oraz informacji w zakresie rozliczeń z tytułu lokali mieszkalnych i użytkowych oraz umożliwi dokonywanie płatności.

Po wyborze opcji „Zapłać on-line” użytkownik określa saldo do zapłaty. Dodatkowo wskazuje adres mail, na który zostanie wysłane potwier-

Dokumenty do zapłaty

Opis należności	Kwota	Znacznik
Zaległość dla: Opłaty - odsetki	2,13	<input type="radio"/> Niewybrana
Zaległość dla: Opłaty	54,06	<input type="radio"/> Niewybrana

Potwierdzenie zostanie wysłane na maila:

dzenie wykonania przelewu środków.

Po wyborze opcji „Wykonaj przelew” użytkownik dokonuje wyboru rodzaju płatności (przelew elektroniczny, karta, BLIK). Przelewy przekazywane są na konta indywidualne

właścicieli lokali. Płatności są realizowane przy współpracy z BlueMedia.

Przypominamy, że EBOK czyli Elektroniczne Biuro Obsługi Klienta jest bezpłatnym serwisem internetowym, za pośrednictwem którego

można wygodnie, w dowolnym miejscu oraz czasie uzyskać podgląd swojego konta opłat w Spółdzielni Mieszkaniowej w Dzierżoniowie.

Zapraszamy Państwa do korzystania z Elektronicznego Biura Obsługi Klienta Spółdzielni – E-BOK

Aby skorzystać z systemu obsługi E-BOK należy zgłosić się do biura nr 12 w siedzibie Spółdzielni Mieszkaniowej w Dzierżoniowie os. Jasne 20 z ważnym dokumentem tożsamości celem złożenia stosownych oświadczeń i aktywacji konta.

eBOK demo

- Konto
- e-BOK
- Lokale kontrahenta**
- Zgłoszenia
- Dokumenty
- Odczyty liczników
- Zadłużenia
- Dane osobowe
- Uchwały
- Ankiety
- Przydatne informacje

Karta obiektu

Id: [redacted]
Adres: [redacted]
Kontrahent: [redacted]

Aktualne saldo

56,19

Do zapłaty

Składniki:
Opłaty - odsetki -2,13
Opłaty -54,06

Opłaty w miesiącu 2020-04

Inne miesiące

Opłata	Stawka Mnożnik	Ilość	Neto Vat	Brutto
FUNDUSZ REMONTOWY	0,95 × 1	60	57,00 0,00	57,00
OPŁATA ZA EKSPLOATACJĘ LOKALU	2 × 1	2	4,00 0,92	4,92
WYWOZ NIECZYSTOŚCI	5,99 × 1	2	11,98 0,00	11,98
ZALICZKA CENTR. OGRZEWANIE	2 × 1	60	120,00 27,60	147,60
ZALICZKA GAZ	1 × 1	2	2,00 0,46	2,46
Razem			194,98 28,98	223,96

BLOKADY PARKINGOWE NA OSIEDLU BŁĘKITNYM

W ostatnim czasie Spółdzielnia Mieszkaniowa w Dzierżoniowie zamontowała blokady parkingowe, na części parkingu na os. Błękitnym, pomiędzy budynkami nr 20 a 19,16 i 18. Parking ten został gruntownie zmodernizowany w 2014 roku, przy udziale Urzędu Miasta Dzierżoniowa, jak i Spółdzielni Mieszkaniowej w Dzierżoniowie.

W 2017 roku podczas Walnego Zgromadzenia Członków Spółdzielni Mieszkaniowej w Dzierżoniowie, mieszkańcy os. Błękitnego zgłosili inicjatywę, montażu blokad parkingowych na dostępnych miejscach. Członkowie wyrazili potrzebę zapewnienia sobie miejsc parkingowych blisko domu, co jest szczególnie istotne w kontekście coraz większej liczby samochodów na osiedlu.

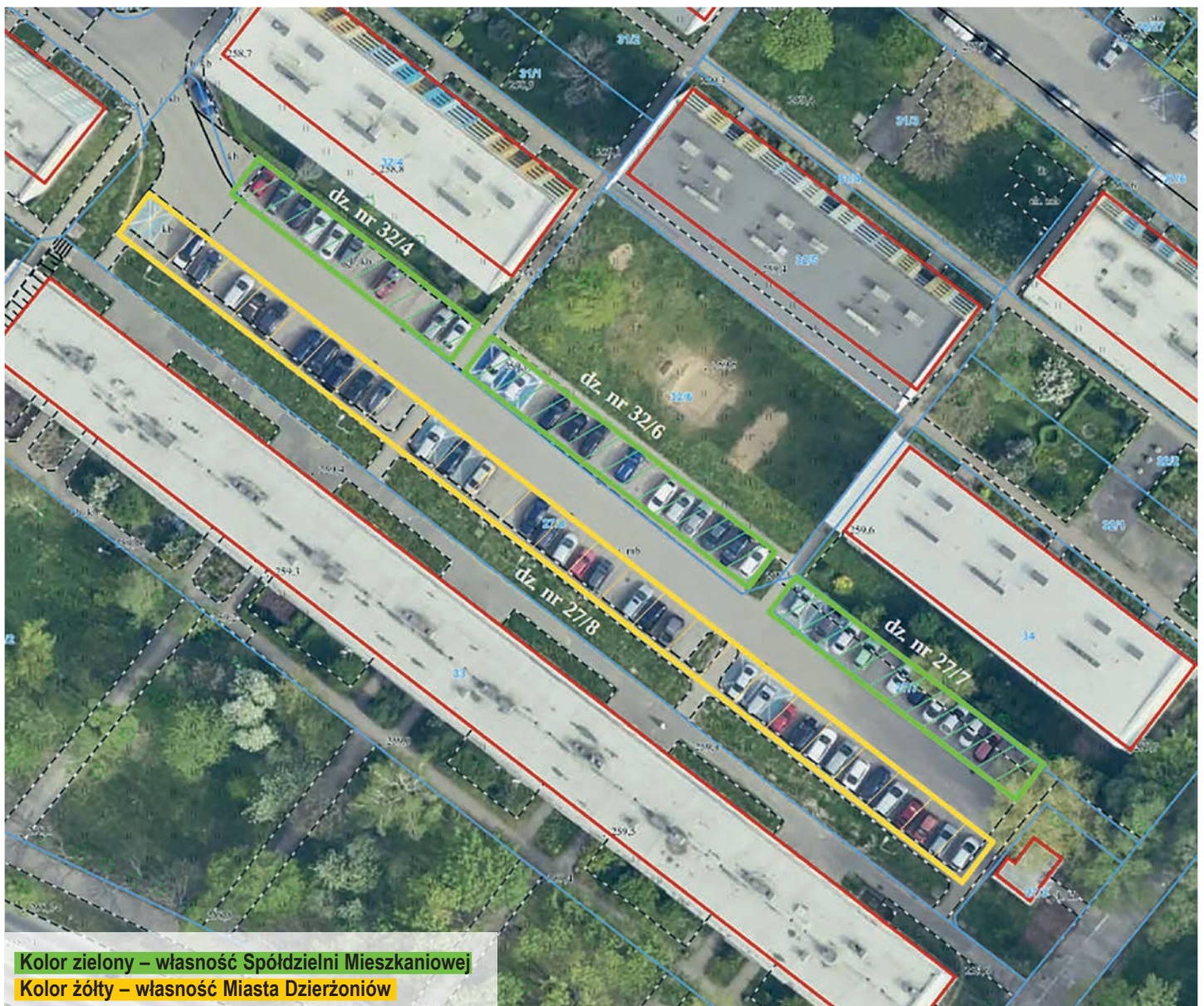
W związku z tym, że w tym okresie, większość miejsc postojowych na przedmiotowym parkingu, znajdowała się na terenie działek, będących własnością Miasta Dzierżoniów, Zarząd Spółdzielni Mieszkaniowej wystąpił do Urzędu Miasta Dzierżoniowa z inicjatywą zamiany działek, celem zwiększenia ilości miejsc parkingowych, będących na terenie przynależnym do Spółdzielni.

Pod koniec 2025 roku, Spółdzielnia Mieszkaniowa w Dzierżoniowie zawarła umowę zamiany działek z Miastem Dzierżoniów, w wyniku której stała się właścicielem działki nr 27/7, co spełniając oczekiwania mieszkańców, pozwoliło na rozpoczęcie montażu blokad parkingowych na połowie parkingu, tj. na działce nr 32/4 przynależnej do budynku nr 19 na os. Błękitnym, na działce

nr 32/6 oraz na nowo nabytej działce nr 27/7 i przyznać miejsca parkingowe mieszkańcom, zgodnie z obowiązującym Regulaminem.

Jednocześnie należy jednak podkreślić, że druga połowa parkingu, usytuowana na działce nr 27/8, bliżej budynku nr 20, nadal pozostaje własnością Miasta Dzierżoniów. W związku z tym nie jest możliwe zamontowanie blokad na tych miejscach, gdyż Spółdzielnia Mieszkaniowa nie posiada tytułu prawnego do dysponowania tym obszarem.

Aby lepiej zobrazować zaistniałe zmiany i sytuację własnościową, poniżej zamieszczamy mapę parkingu z zaznaczonymi działkami.



WYCIĘCIA DRZEW NA TERENACH SPÓŁDZIELCZYCH

W ostatnich miesiącach pojawiły się pytania i zarzuty mieszkańców dotyczące rzekomej bezpodstawnej wycinki drzew na terenach zarządzanych przez Spółdzielnię Mieszkaniową w Dzierżoniowie. Chcielibyśmy wyjaśnić, jak wygląda proces decyzyjny w tej kwestii oraz jakie przepisy regulują kwestie wycinki drzew, aby rozwiać wszelkie wątpliwości i podkreślić nasze zaangażowanie w ochronę zieleni.

Najważniejsze jest zrozumienie, że to nie Spółdzielnia Mieszkaniowa decyduje o wycięciu drzewa, lecz cały proces jest ściśle uregulowany przepisami prawa oraz procedurami administracyjnymi. Spółdzielnia pełni jedynie funkcję administracyjną i organizacyjną a decyzję o wycince podejmuje odpowiedni organ administracji publicznej – w tym przypadku Urząd Miasta, na podstawie złożonych wniosków.

To z inicjatywy Mieszkańców i na ich wniosek rozpoczyna się procedura wycięcia drzewa. Jeżeli Mieszkaniec uzna, że dane drzewo zagraża bezpieczeństwu lub jest chore to składa wniosek do Spółdzielni Mieszkaniowej, która po otrzymaniu podania, nie podejmuje decyzji samodzielnie, lecz przy-

gotowuje i przekazuje wniosek o wycięcie drzewa do Urzędu Miasta. Na miesiąc przed złożeniem wniosku do urzędu, Spółdzielnia informuje wszystkich mieszkańców nieruchomości, na której znajduje się dane drzewo, o planowanym wycięciu. W tym czasie mieszkańcy mogą składać pisemne sprzeciwy lub uwagi, które są dołączane do dokumentacji i rozpatrywane przez urzędników. Po zebraniu wszystkich dokumentów, sprzeciwu i opinii specjalistów, urzędnicy podejmują decyzję: wyrazić zgodę na wycinkę lub odmówić jej. W przypadku decyzji pozytywnej, drzewo zostaje usunięte, natomiast decyzja odmowna oznacza, że drzewo pozostaje na swoim miejscu.

Przepisy prawa, w tym przepisy ochrony przyrody,

jasno określają, że decyzję o wycince drzew podejmuje organ administracji publicznej, a nie Spółdzielnia Mieszkaniowa. Spółdzielnia ma obowiązek informować mieszkańców, rozpatrywać ich sprzeciwy i przekazywać odpowiednie dokumenty do urzędu, który ma decydujący głos w tej sprawie.

Chcemy podkreślić, że Spółdzielnia Mieszkaniowa w Dzierżoniowie dokłada wszelkich starań, by chronić zieleń i drzewa. Regularnie przeprowadzamy prace pielęgnacyjne, takie jak przycinanie gałęzi, usuwanie martwych lub zagrożonych drzew, które mogą stanowić zagrożenie dla mieszkańców lub mienia. W niektórych przypadkach konieczne jest usunięcie drzewa ze względu na jego stan zdro-

wotny lub bezpieczeństwo, ale takie decyzje są podejmowane zgodnie z obowiązującymi przepisami i po konsultacji z odpowiednimi służbami.

Warto też zaznaczyć, że Spółdzielnia regularnie dokonuje nasadzeń nowych drzew i krzewów, dbając o to, by przestrzeń zielona wokół naszych budynków się rozwijała i cieszyła mieszkańców. Nie podejmujemy działań bez powodu a wszelkie wycinki mają na celu przede wszystkim zapewnienie bezpieczeństwa i zachowanie odpowiedniego stanu zieleni.

Decyzje o wycince drzew na terenach Spółdzielni Mieszkaniowej w Dzierżoniowie są podejmowane wyłącznie przez odpowiednie organy administracji publicznej na podstawie obowiązujących przepisów i po rozpatrzeniu sprzeciwu mieszkańców. Spółdzielnia pełni jedynie funkcję informacyjną i organizacyjną, dbając o transparentność działań i ochronę zieleni.



ZARZĄD SPÓŁDZIELNI MIESZKANIOWEJ W DZIERŻONIOWIE

Os. Jasne 20, 58-200 Dzierżoniów

ogłasza przetarg nieograniczony dla osób fizycznych
na ustanowienie prawa odrębnej własności do lokalu mieszkalnego

Przetarg odbędzie się w dniu **20.03.2026 r. o godzinie 10:00**, w siedzibie Spółdzielni Mieszkaniowej na osiedlu Jasnym 20.

Przedmiotowy lokal znajduje się w **Piławie Górnej przy ulicy Staszica 36/13** i składa się z **2 pokoi, kuchni, łazienki i przedpokoj** o powierzchni użytkowej **46,14 m²**.

Cena wywoławcza wynosi: **126 300,00 zł** (słownie: sto dwadzieścia sześć tysięcy trzysta zł 00/100).

Wadium w wysokości **20 000,00 zł** (słownie: dwadzieścia tysięcy zł 00/100) należy wpłacić na konto bankowe BS o/Dzierżoniów: 81 9527 0007 0041 4979 2000 0001 w terminie do **18.03.2026 r. włącznie** tytułem: „wadium mieszkanie ul. Staszica 36/13”. Zwrot wadium oferentów, którzy nie wygrali przetargu nastąpi na wskazane przez oferenta konto.

Mieszkanie można oglądać dnia **16.03.2026 r. o godz. 12:00**. Osoby chętne do oglądania powinny zgłosić się w pok. nr 4 Spółdzielni Mieszkaniowej w Dzierżoniowie na osiedlu Jasnym 20 do dnia **13.03.2026 r. do godz. 14:30** (telefonicznie lub osobiście).

Wkład budowlany, stanowiący cenę wywoławczą, został ustalony na podstawie operatu szacunkowego wyceeny lokalu wykonanego przez uprawnionego rzeczoznawcę majątkowego.

Z regulaminem przetargu można zapoznać się w pokoju nr 9 lub w pokoju nr 12 jak również na stronie internetowej Spółdzielni Mieszkaniowej w Dzierżoniowie – www.smdzierzoniow.pl.

Dodatkowe informacje w powyższej sprawie można uzyskać pod nr tel. 74-880-20-38.

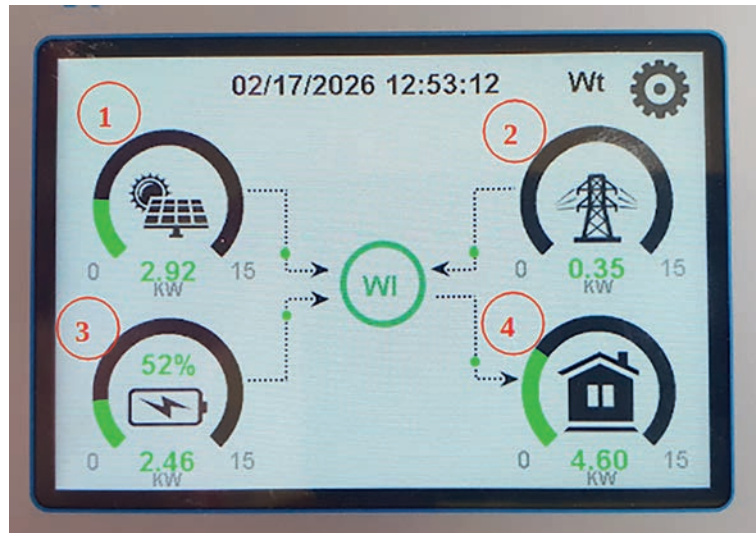
Zastrzega się możliwość unieważnienia przetargu bez podania przyczyny.



FOTOWOLTAIKA

W dniu 11 lutego 2026 r. została uruchomiona instalacja fotowoltaiczna w budynkach na os. Różanym 18,19,21,22. Pokróćce omówimy sposób działania instalacji.

Poniżej mamy przedstawiony panel falownika zainstalowanego w budynku na os. Różanym 19.



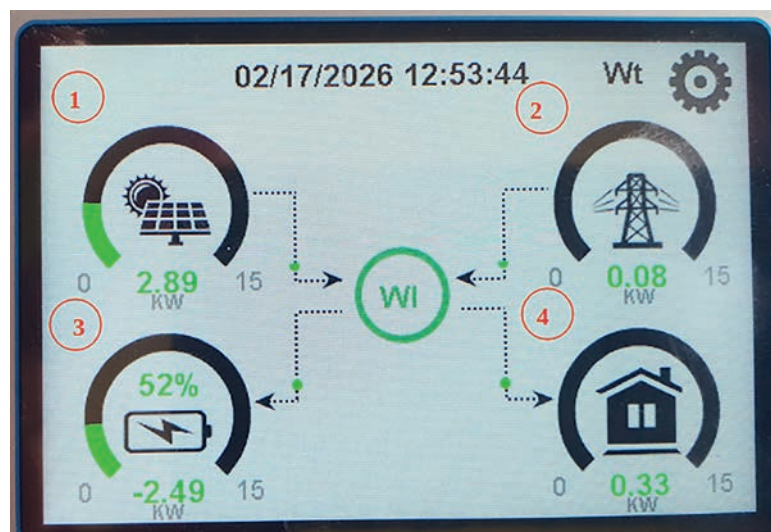
Ikony przedstawiają:

1. Moc wytwarzana przez panele słoneczne.
2. Prąd pobierany z sieci: dodatnia wartość oznacza, że energia jest importowana; ujemna wartość oznacza, że energia jest sprzedawana.
3. Stan akumulatora (magazyn energii): dodatnia wartość oznacza rozładowywanie (pobór energii), ujemna wartość oznacza ładowanie akumulatora.

4. Pobór energii przez budynek.

Powyższe grafika przedstawia pracę instalacji w chwili uruchomienia windy. Pobór energii na budynku wyniósł 4,60 KW (4), natomiast panele słoneczne wyprodukowały energię w ilości 2,92 KW (1). W takiej sytuacji brakująca moc na pokrycie zapotrzebowania budynku została uzupełniona z magazynu energii (3) oraz sieci (2).

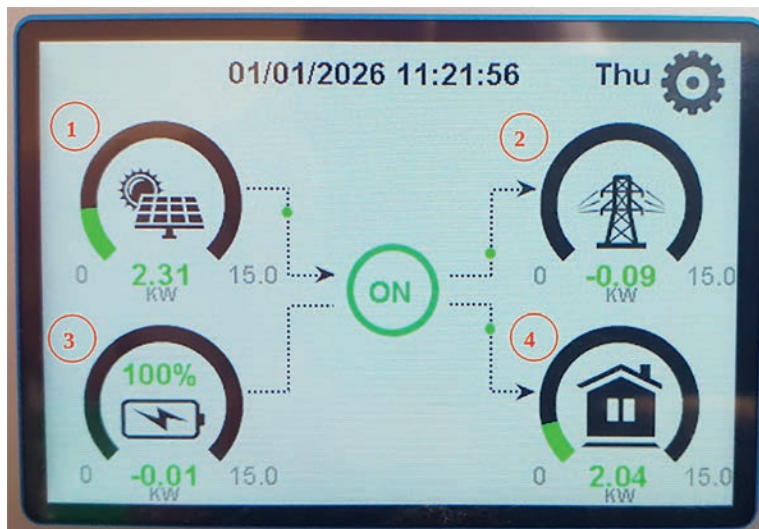
Dla porównania poniższa grafika przedstawia obciążenie budynku bez pracy windy.



Pobór energii na budynku wyniósł 0,33 KW (4). Natomiast, energia produkowana z paneli słonecznych to 2,89 KW (1). Widzimy, że część energii wytworzonej z paneli słonecznych przekazywana jest na bieżące pokrycie zużycia budynku (4), natomiast pozostała część przekierowana jest do magazynu energii celem jego naładowania (3).

Zadaniem instalacji fotowoltaicznej w pierwszej kolejności jest przekazania wytworzonej energii na pokrycie bieżącego zużycia w budynku. Następnie nadmiar wytworzonej energii jest kierowany do magazynu. Z chwilą kiedy panele fotowoltaiczne przestaną produkować energię, zapotrzebowanie budynku zostanie pokryte z magazynu energii i sieci.

Kolejny schemat działania instalacji fotowoltaicznej zostanie przedstawiony na przykładzie budynku os. Różane 22.



Widzimy, że magazyn energii gdy został naładowany do 100 % (3), energia wytworzona z paneli słonecznych w ilości 2,31 KW (1) przekazywana jest na bieżące potrzeby budynku

w wysokości 2,04 KW (4), natomiast pozostała część energii jest sprzedawana do sieci, tj. 0,09 KW (2).



„OSZUSTWOM STOP” – SPOTKANIE PROFILAKTYCZNE Z SENIORAMI

W ramach działań profilaktycznych realizowanych pod hasłem „Oszustwom Stop” aspirant Magdalena Szczerek spotkała się z osobami starszymi w Dziennym Domu Senior Plus w Dzierżoniowie. Celem wizyty było zwiększenie świadomości seniorów na temat zagrożeń związanych z działalnością oszustów.

Podczas spotkania omówiono najczęściej stosowane metody wyłudzeń, w tym oszustwa „na wnuczka”, „na policjanta”, „na pracownika banku”, a także nowoczesne formy oszustw, takie jak wyłudzenia przez system BLIK, oszustwa inwestycyjne oraz ataki phishingowe mające na celu przechwycenie danych bankowych i dostęp do kont. Funkcjonariuszka wyjaśniła, w jaki sposób działają sprawy oraz na co zwracać szczególną uwagę w kontaktach telefonicznych, mailowych i internetowych.

Seniorzy zostali poinformowani, że Policja nigdy nie prosi o przekazywanie pieniędzy ani o udział w tajnych akcjach. Podkreślono również, jak ważne jest zachowanie ostrożności, nieudostępnianie



danych osobowych, korzystanie z bezpiecznych haseł oraz konsultowanie podejrzanych sytuacji z rodziną lub bezpośrednio z Policją.

Spotkanie miało charakter otwartej rozmowy, podczas której uczestnicy mogli zadawać pytania i dzielić się swoimi doświadczeniami. Działania prowadzone w ramach programu „Oszustwom Stop” mają na celu realne zwiększenie bezpieczeństwa osób starszych i ograniczenie liczby przestępstw wymierzonych w seniorów.

*nadkom. Marcin Ząbek
Oficer Prasowy
KPP Dzierżoniów*

STROGONOW

SKŁADNIKI:

- 500 g polędwicy wołowej
- 2 ogórki kiszone
- 1 mała cebula
- 1 papryka czerwona
- 3 pieczarki
- 2 łyżki mąki pszennej
- 2 łyżki oleju
- 2 łyżki koncentratu pomidorowego
- 1,5 szklanki wody
- przyprawy: ziele angielskie, liść laurowy
- marynata: 2 łyżki oleju, 1 łyżeczka papryki słodkiej, 1 łyżeczka soli, 1 łyżka musztardy, 2 ząbki czosnku, pół łyżeczki majeranku, pół łyżeczki kminku, 1/3 łyżeczki ostrej papryki

PRZYGOTOWANIE:

Polędwicę wołową pokroić na nieduże kawałki, na jeden kęs. Do miski z mięsem dodać marynatę, wymieszać. Wsta-

wić do lodówki na godzinę. Po tym czasie rozłóż mięso na desce i oprósz mąką. Na głęboką patelnię wlej 2 łyżki oleju i wyłóż mięso, podsmaż na wysokiej mocy palnika przez 5 minut, tak aby wołowina ładnie się zarumieniła.

Cebulę, paprykę, pieczarki, ogórki pokrój i dodaj do mięsa, podsmażaj również około 5 minut.

Następnie wlej 1,5 szklanki wody, dodaj koncentrat, liść laurowy i ziele angielskie. Następnie przykryj patelnię przykrywką. Strogonow powinien być gotowy po 1.10 h duszenia. Jeżeli mięso nie będzie miękkie to można wydłużyć czas duszenia.

Strogonow podawaj z pieczywem lub kopytkami. Na jego bazie można również zrobić zupę, dodać więcej wody oraz ugotowane ziemniaki.

Smacznego!



• R E K L A M A •

DT
DATERM
Sp. z o.o.

WYKONAWCA
INSTALACJI CIEPLNYCH, WODNYCH I
GAZOWYCH

DATERM SP. Z O.O.
UL. WIEJSKA 8
65-609 ZIELONA GÓRA
MAIL: DATERM@DATERM.PL